



●展開図をプリントします

丈夫に作りたい場合は
普通紙にプリントし、厚紙に貼ります。

かんたんに作りたい方は、
少し厚めのペーパークラフト用紙にプリントします。

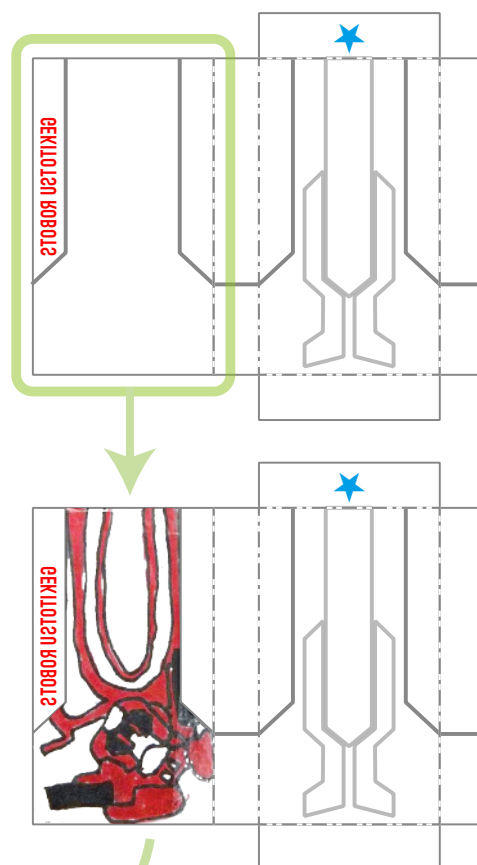


貼りかた・切り方は
「きほんのつくりかた」をみてね!

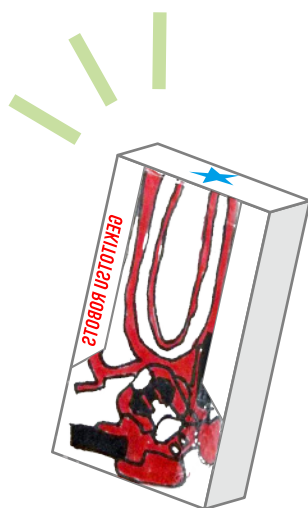
●基板(レベル3以上)

紙で作ります。

展開図を切ったら「★」が上になるように
置いて、左側のスペースに
好きなイラストを描きます。



絵を描いたら
折り線通りに折って、
セロハンテープで
貼り合わせます。



例：ゲキトツロボッツ
(けんたが小5当時に描いたもの
本物とは若干違います)



●基板(レベル1&2)

透明シートで作ります。

クリアファイルなどでもいいですが、
OHPフィルムやお弁当のフタなど透明度の高い
シートだとより綺麗にレベル3再現できます。

「きほんのつくりかた 4/4」の手順で

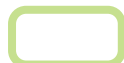
透明シートを型取りし、切ります。

型取りした紙の展開図もあとで使います。

切った**クリアパーツ**を、
折り線どおりに折り目をつけておきます。

最初にペンなどがかかるスジをつけると
折りやすいです。

型取りの時に使った**展開図(紙)**の

の部分を切り取ります。→

切り取った**基板もよう**の紙をひっくり返し、
ライダーの絵をかきます。

例：マイティアクションX
(エグゼイド)

(けんたが小5当時に描いたもの)



普通の紙で作りたい方は
「レベル3以上」と同じ作り方を
してください。

(ゲームドライバーでのレベル3
ギミックは再現できなくなります。)

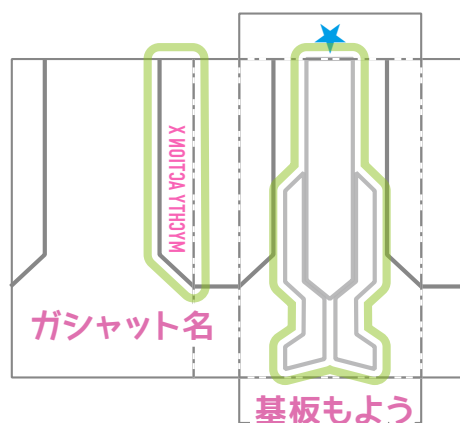


クリアパーツ

折り目をつけるだけ

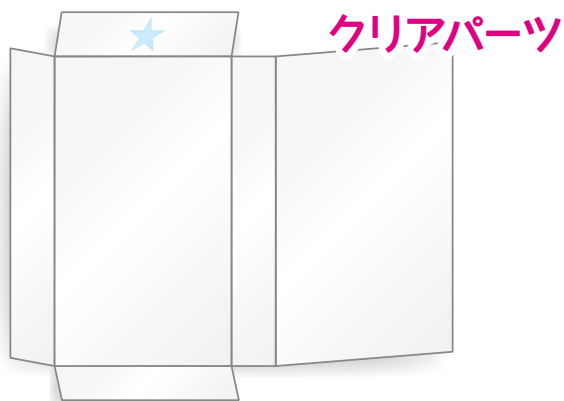
★は描き写しておく
わかりやすいです。

展開図(紙)

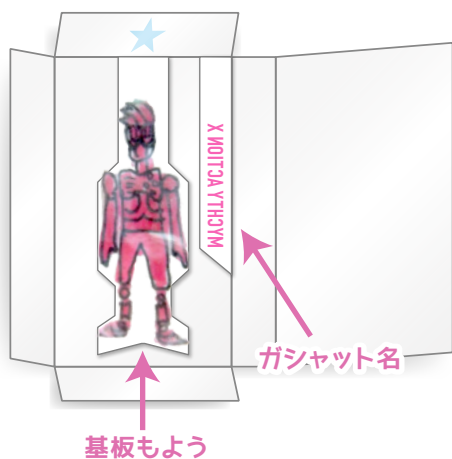




●基板(レベル1&2) つづき



クリアパーツを、内側になる面を上にして図のように置きます。

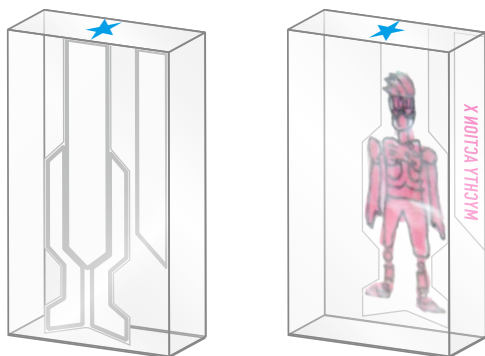


図のように、「基板もよう」と「ガシャット名」パーツをクリアパーツの内側にはりつけます。



紙の上からセロハンテープで全体的にとめるとよいです。

※基板完成図



・おもて・

・うら・

折り目通りに組み上げてセロハンテープでとめます。



●グリップ部分



折り線通りに折って、セロハンテープで貼り合わせます。

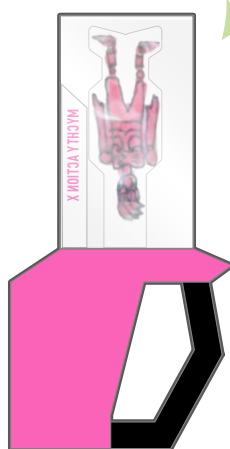
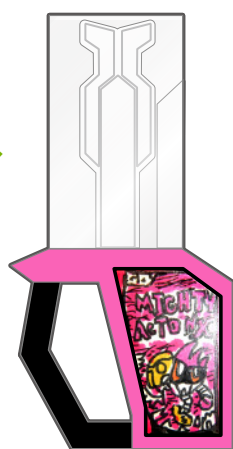
図のような形になります。

●基板とグリップをはりあわせる

・おもて・

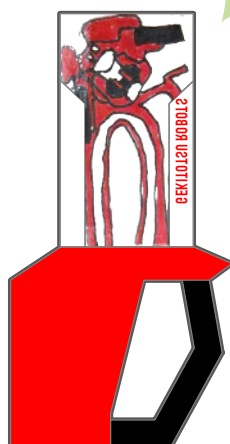
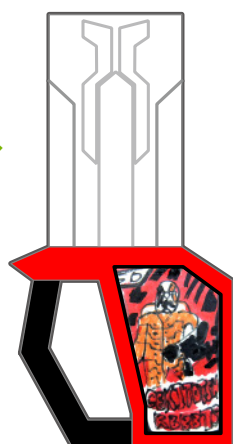
・うら・

レベル
1&2



★マークを合わせて、図のような向きで貼り合わせます。

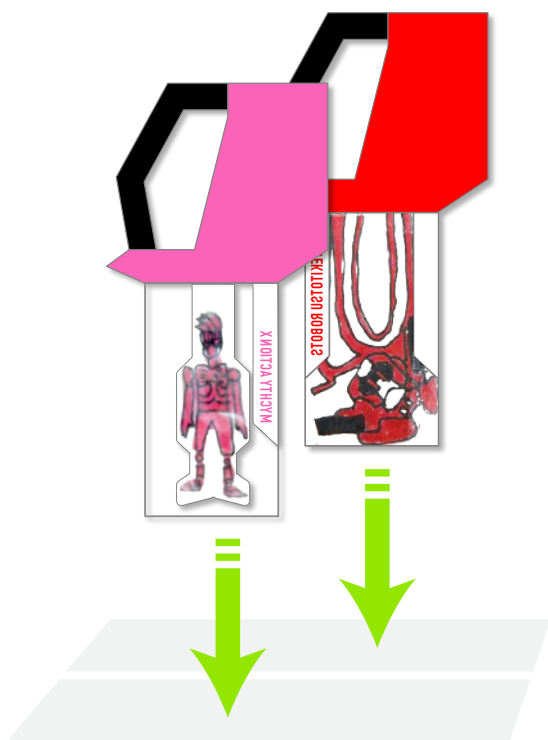
レベル
3以上



基板の向きが天地逆になるので注意!



完成！



レベル1・2ガシャットと、
レベル3以上のガシャットと一緒に
ゲーマドライバーに入れると…



ガシャットの絵柄が重なって見えます！